



# ESTÁNDARES DE APRENDIZAJE

# Lectura

Segundo básico

Este material se distribuye de manera gratuita para el uso exclusivo, y con fines pedagógicos, de los establecimientos educacionales. Su comercialización está prohibida.

# **ESTÁNDARES DE APRENDIZAJE**

# **Lectura**

Segundo básico

### **IMPORTANTE**

En el presente documento se utilizan de manera inclusiva términos como “el docente”, “el estudiante”, “el profesor”, “el alumno”, “el compañero” y sus respectivos plurales (así como otras palabras equivalentes en el contexto educativo) para referirse a hombres y mujeres.

Esta opción obedece a que no existe acuerdo universal respecto de cómo aludir conjuntamente a ambos sexos en el idioma español, salvo usando “o/a”, “los/las” y otras similares, y ese tipo de fórmulas supone una saturación gráfica que puede dificultar la comprensión de la lectura.

Estándares de Aprendizaje  
Lectura 2º básico

**Decreto Supremo de Educación N° 81/2014**

Ministerio de Educación  
Unidad de Currículum y Evaluación  
[www.mineduc.cl](http://www.mineduc.cl)  
Av. Libertador Bernardo O'Higgins 1371  
Santiago de Chile, 2014

ISBN: 978-956-292-467-2  
Tiraje: 24.100 ejemplares  
Primera edición: marzo 2014

# Presentación

Este documento presenta los Estándares de Aprendizaje de Lectura 2º básico elaborados por el Ministerio de Educación. Los Estándares de Aprendizaje son una herramienta que permite determinar qué tan adecuados son los aprendizajes de los estudiantes en relación con los objetivos planteados en el currículum.

La incorporación de Estándares de Aprendizaje al sistema educativo responde a la ley que establece el Sistema Nacional de Aseguramiento de la Calidad de la Educación Parvularia, Básica y Media y su Fiscalización, la que introduce la responsabilización de los establecimientos por sus resultados de aprendizaje.

Esta ley crea la Agencia de Calidad de la Educación, institución que tiene entre sus funciones la de ordenar a los establecimientos educacionales considerando, además de otros indicadores, el grado de cumplimiento de los Estándares de Aprendizaje alcanzado por sus estudiantes. De este modo, el marco legal asigna a los Estándares un rol relevante, ya que constituyen el insumo principal de la Ordenación, según la cual el sistema determinará reconocimientos, libertades, apoyos y orientaciones para los establecimientos educacionales, y sanciones cuando corresponda.

Asimismo, los Estándares de Aprendizaje representan una continuación de la política de entregar los resultados SIMCE asociados a categorías de logro, con el fin de apoyar la gestión pedagógica en los establecimientos.

Los Estándares comprenden tres Niveles de Aprendizaje para categorizar el logro alcanzado por los estudiantes en las evaluaciones nacionales. Estos son: Nivel de Aprendizaje Adecuado, Nivel de Aprendizaje Elemental y Nivel de Aprendizaje Insuficiente. Con ello, los establecimientos podrán identificar la proporción de estudiantes ubicados en cada nivel y definir sus desafíos educacionales en términos de los aprendizajes por alcanzar.

# Estándares de Aprendizaje

## ¿Qué son los Estándares de Aprendizaje?

---

Los Estándares de Aprendizaje son referentes que describen lo que los estudiantes deben saber y poder hacer para demostrar, en las evaluaciones SIMCE, determinados niveles de cumplimiento de los objetivos de aprendizaje estipulados en el currículum vigente. Buscan responder la pregunta acerca de qué tan adecuados son los aprendizajes de un estudiante, en un curso y asignatura determinados.

Los Estándares de Aprendizaje se elaboran basándose en el currículum vigente y se asocian al instrumento mediante el cual es evaluado su cumplimiento, en este caso, las pruebas SIMCE.

Los Estándares de Aprendizaje comprenden Niveles de Aprendizaje con sus requisitos mínimos y puntajes de corte.

En nuestro sistema educacional, los niveles de los Estándares de Aprendizaje son:



### NIVEL DE APRENDIZAJE ADECUADO

Los estudiantes que alcanzan este Nivel de Aprendizaje han logrado lo exigido en el currículum de manera satisfactoria. Esto implica demostrar que han adquirido los conocimientos y habilidades básicos estipulados en el currículum para el periodo evaluado.



### NIVEL DE APRENDIZAJE ELEMENTAL

Los estudiantes que alcanzan este Nivel de Aprendizaje han logrado lo exigido en el currículum de manera parcial. Esto implica demostrar que han adquirido los conocimientos y habilidades más elementales estipulados en el currículum para el periodo evaluado.



### NIVEL DE APRENDIZAJE INSUFICIENTE

Los estudiantes que quedan clasificados en este nivel no logran demostrar consistentemente que han adquirido los conocimientos y habilidades más elementales estipulados en el currículum para el periodo evaluado.

---

Los tres Niveles de Aprendizaje permiten categorizar los aprendizajes de los estudiantes según el grado de cumplimiento de lo estipulado en el currículum, de acuerdo con el desempeño que han mostrado en las pruebas SIMCE.

Los Niveles de Aprendizaje son inclusivos, por lo tanto, un estudiante que alcanza el Nivel de Aprendizaje Adecuado no solo demuestra que cumple con los requisitos establecidos para dicho nivel, sino que además cumple con los requisitos correspondientes al Nivel de Aprendizaje Elemental.

Cada uno de los niveles se encuentra asociado a un rango de puntaje en las pruebas SIMCE. Es decir, hay un puntaje de corte (puntaje mínimo) que debe obtener un estudiante en la prueba SIMCE para alcanzar el Nivel de Aprendizaje Adecuado y un puntaje de corte para alcanzar el Nivel de Aprendizaje Elemental. Esto permite ubicar los resultados de los estudiantes en cada uno de los niveles descritos.

En el Nivel de Aprendizaje Insuficiente se ubican todos aquellos estudiantes que no alcanzan el puntaje de corte del Nivel de Aprendizaje Elemental. Por lo tanto, para este nivel no se definen requisitos ni un puntaje de corte para alcanzarlo.

## ¿Para qué se utilizan los Estándares de Aprendizaje?

---

Los Estándares con sus Niveles de Aprendizaje tienen, entre otras, las siguientes funciones:

### **Servir de insumo para la Ordenación de los establecimientos educacionales**

Los Estándares de Aprendizaje serán utilizados por la Agencia de Calidad para ordenar a todos los establecimientos educacionales que tienen Reconocimiento Oficial del Estado. Si bien los Estándares de Aprendizaje constituyen el insumo principal para la Ordenación, no son el único, ya que también se considerarán los Otros Indicadores de Calidad que evalúan aspectos que van más allá del ámbito académico. Asimismo, para llevar a cabo la Ordenación, se tomarán en cuenta las características de los estudiantes del establecimiento educacional, incluida, entre otras, su vulnerabilidad.

### **Comunicar resultados de aprendizaje con mayor significado**

El SIMCE entrega los resultados de cada establecimiento en términos del puntaje promedio obtenido por los estudiantes en las pruebas nacionales. Al incorporar los Estándares de Aprendizaje con sus niveles, estos resultados adquieren un mayor significado, dado que:

- Permiten asociar rangos de puntajes de las pruebas SIMCE con descripciones cualitativas de logro.
- Permiten conocer la distribución de los estudiantes al reportar los resultados según el porcentaje de ellos en cada nivel.
- Transparentan los requisitos necesarios para alcanzar cada Nivel de Aprendizaje al describir en cada uno lo que los estudiantes deben saber y ser capaces de hacer.

Así, los establecimientos cuentan con información más detallada de los logros que han alcanzado los estudiantes y, a partir de ella, los docentes pueden responder preguntas del tipo: “¿Qué porcentaje de nuestros estudiantes no son capaces de enfrentarse a las tareas descritas para alcanzar el Nivel de Aprendizaje Adecuado?”, “¿Qué debo reforzar para que los estudiantes que se encuentran en el Nivel de Aprendizaje Insuficiente puedan avanzar al siguiente nivel?”.



---

### **Calificar los resultados obtenidos basándose en criterios nacionalmente acordados**

Los Estándares de Aprendizaje definen los aprendizajes que se consideran adecuados, elementales e insuficientes de acuerdo con la realidad nacional. Los requisitos mínimos fueron establecidos mediante un proceso sistemático de consulta y validaciones, y fueron aprobados por el Consejo Nacional de Educación.

### **Servir de referentes para definir metas y compromisos en el establecimiento**

Los Estándares de Aprendizaje fueron elaborados con una exigencia desafiante y, a la vez, alcanzable para poder ser utilizados como referentes por todos los establecimientos del país.

Al recibir información sobre el porcentaje de estudiantes que alcanza cada Nivel de Aprendizaje, los establecimientos pueden realizar un diagnóstico más fino sobre los logros alcanzados por los estudiantes, lo cual permite establecer metas más específicas y tomar medidas remediales focalizadas por grupo. A su vez, los equipos pedagógicos tienen la posibilidad de monitorear con mayor detalle los avances y el cumplimiento de los objetivos comprometidos.

the time of the study. In addition, the study was limited to a specific geographic area and may not be generalizable to other populations. The study also did not account for changes in the prevalence of the disease over time.

Despite these limitations, the study provides valuable insights into the epidemiology of the disease and the effectiveness of the intervention. Further research is needed to explore the long-term effects of the intervention and to identify the underlying mechanisms of the disease.

The study highlights the importance of community-based interventions in the control of infectious diseases. It also emphasizes the need for ongoing surveillance and evaluation of such interventions to ensure their effectiveness and sustainability.

In conclusion, the study demonstrates that a community-based intervention can significantly reduce the prevalence of the disease in a specific population. This finding has important implications for public health practice and policy-making.

The authors would like to thank the participants and staff of the study for their contributions. The study was supported by a grant from the National Institutes of Health.

References:  
 1. Smith J, et al. (2010) Community-based intervention for the control of infectious diseases. *Journal of Epidemiology and Community Health*, 64, 123-130.  
 2. Jones K, et al. (2008) The effectiveness of community-based interventions in the control of infectious diseases. *International Journal of Epidemiology*, 37, 101-108.  
 3. Brown L, et al. (2005) The impact of community-based interventions on the prevalence of infectious diseases. *Emerging Infectious Diseases*, 11, 156-162.

# Estándares de Aprendizaje

## Lectura 2º básico

En esta sección se presentan los Estándares de Aprendizaje de Lectura 2º básico.

En primer lugar, se entrega una descripción general de cada uno de los tres Niveles de Aprendizaje, junto con los puntajes SIMCE asociados a ellos.

Posteriormente, se entrega una descripción más detallada de los Niveles de Aprendizaje, en la que se especifican los conocimientos y habilidades requeridos en cada uno.

Para facilitar la comprensión de lo que se espera que sepan y sean capaces de hacer los estudiantes en los respectivos niveles, se incluyen ejemplos de preguntas que dan cuenta del grado de exigencia correspondiente a cada Nivel de Aprendizaje.

Es importante señalar que el documento que determina lo que los estudiantes deben aprender es el currículum, y que los Estándares de Aprendizaje aquí presentados constituyen una herramienta de evaluación que ayuda a lograr lo allí estipulado. Los Estándares entregan información a los docentes sobre los logros que aún se deben alcanzar, lo cual permite focalizar y planificar el proceso de enseñanza. De esta manera, se espera que los profesores utilicen el currículum para definir lo que los estudiantes deben aprender, y los Estándares de Aprendizaje para monitorear sus avances.

# Estándares de Aprendizaje

## Lectura

### 2º básico

#### Nivel de Aprendizaje Adecuado

Puntaje SIMCE: 265 puntos o más



Los estudiantes de 2º básico que alcanzan el Nivel de Aprendizaje Adecuado han adquirido las habilidades básicas de comprensión lectora definidas en el currículum vigente para el periodo evaluado<sup>1</sup>.

En la prueba SIMCE, estos estudiantes muestran evidencia de que, al leer diversos tipos de textos apropiados para 2º básico, son capaces de establecer de qué trata un texto literario o no literario de tema familiar, secuenciar cronológicamente los eventos expuestos, realizar inferencias sobre situaciones poco familiares a partir de pistas evidentes entregadas en el texto, localizar información explícita, y reflexionar sobre la lectura para emitir opiniones o plantear una solución a un problema aludiendo a aspectos relevantes del texto.

<sup>1</sup>El periodo evaluado corresponde a los cursos de 1º a 2º básico.

## Nivel de Aprendizaje

# Elemental

Puntaje SIMCE: 215 puntos o más,  
y menos de 265 puntos



Los estudiantes de 2º básico que alcanzan el Nivel de Aprendizaje Elemental han adquirido de manera parcial las habilidades básicas de comprensión lectora definidas en el currículum vigente para el periodo evaluado.

En la prueba SIMCE, estos estudiantes muestran evidencia de que, al leer diversos tipos de textos apropiados para 2º básico, son capaces de establecer, cuando es evidente, de qué trata un texto literario o no literario de tema familiar, secuenciar cronológicamente los principales eventos expuestos, realizar inferencias sobre situaciones familiares a partir de pistas evidentes entregadas en el texto, localizar información explícita que aparece en el cuerpo de un texto breve o que se visualiza fácilmente, y reflexionar sobre la lectura para emitir opiniones aludiendo a detalles que no tienen mayor relevancia en el texto.

## Nivel de Aprendizaje

# Insuficiente

Puntaje SIMCE: menos de 215  
puntos



Los estudiantes de 2º básico que se ubican en el Nivel de Aprendizaje Insuficiente no logran los aprendizajes requeridos para alcanzar el Nivel de Aprendizaje Elemental.

En la prueba SIMCE, estos estudiantes muestran escasa evidencia de que comprenden textos apropiados para 2º básico.



Nivel de Aprendizaje  
**Adecuado**



## NIVEL DE APRENDIZAJE ADECUADO

---

En este nivel se ubican los estudiantes que en la prueba SIMCE demuestran que cumplen los requisitos exigidos para alcanzar el Nivel de Aprendizaje Adecuado, así como aquellos que logran aprendizajes que sobrepasan dichos requerimientos.

Los estudiantes de 2º básico que alcanzan el Nivel de Aprendizaje Adecuado, al leer textos apropiados para su edad, de sintaxis simple y vocabulario de uso frecuente, son capaces de establecer de qué trata una lectura y realizar algunas inferencias usando sus conocimientos previos e información del texto. Además, pueden localizar información explícita que aparece en cualquier parte del texto. También son capaces de reflexionar y aplicar la información leída para resolver problemas sencillos y opinar sobre la lectura.

Específicamente:

- En relación con **interpretar y relacionar**, los estudiantes que alcanzan el Nivel de Aprendizaje Adecuado son capaces de establecer de qué trata una lectura de tema familiar que es apropiada para el nivel por su extensión, tema y sintaxis. Asimismo, en narraciones o instrucciones, logran secuenciar acciones o pasos principales e intermedios, dispuestos de manera cronológica y presentados explícitamente. Además, pueden establecer distintos tipos de inferencias sobre aspectos o situaciones poco familiares a partir de pistas evidentes entregadas en el texto. También logran inferir la causa o la consecuencia directa de un hecho, cuando está sugerida en la lectura, y sentimientos comunes (alegría, tristeza, rabia, miedo, etc.) y características de los personajes cuando estos se encuentran en situaciones familiares. Además son capaces de inferir el significado de ilustraciones e íconos familiares.
- En relación con **localizar información**, los estudiantes que alcanzan el Nivel de Aprendizaje Adecuado localizan información explícita que se encuentra en cualquier parte de un texto apropiado para el nivel.
- En relación con **reflexionar**, los estudiantes que alcanzan el Nivel de Aprendizaje Adecuado logran ampliar el significado del texto aplicando lo leído en otros contextos o situaciones. Por ejemplo, pueden usar la información del texto para encontrar una solución a un problema planteado. También son capaces de opinar sobre un tema tratado en una lectura aludiendo a aspectos relevantes del texto.



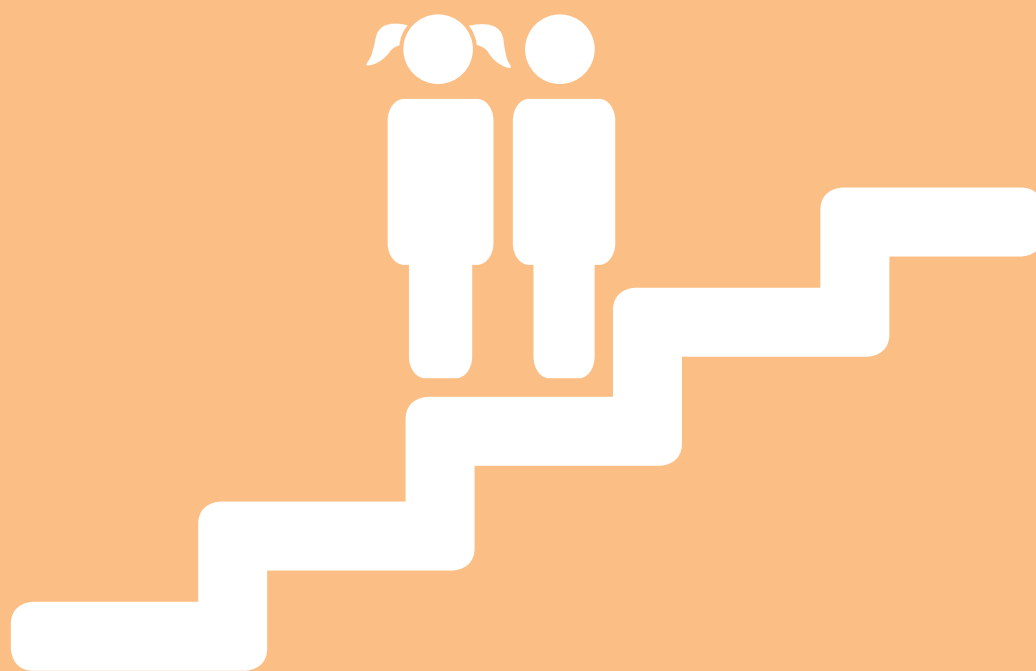
Entre los estudiantes que se encuentran en el Nivel de Aprendizaje Adecuado, hay un grupo que demuestra un mayor dominio de los objetivos de aprendizaje estipulados en el currículum vigente para el periodo evaluado y que sobrepasa significativamente el puntaje mínimo exigido para alcanzar el Nivel de Aprendizaje Adecuado.

Entre otros aspectos, estos estudiantes:

- Con respecto a **interpretar y relacionar**, logran una mayor profundidad de interpretación de lo leído. Esto se manifiesta en que son capaces de relacionar varios elementos de la lectura con sus experiencias personales y conocimientos previos.
- Con respecto a **localizar información**, pueden localizar cualquier tipo de información explícita, incluso cuando esta es de difícil localización o se utilizan sinónimos.
- Con respecto a **reflexionar**, son capaces de retomar la información de la lectura y relacionarla con algún aspecto de otro texto leído. Por ejemplo, encuentran similitudes entre personajes de obras distintas o recuerdan información leída previamente en textos literarios o no literarios y la relacionan con información presente en la lectura.



Nivel de Aprendizaje  
**Elemental**



## NIVEL DE APRENDIZAJE ELEMENTAL

---

En este nivel se ubican los estudiantes que en la prueba SIMCE demuestran que cumplen los requisitos exigidos para alcanzar el Nivel de Aprendizaje Elemental, así como aquellos que sobrepasan dichos requerimientos, pero cuyo desempeño no es aún suficiente para lograr las exigencias del Nivel de Aprendizaje Adecuado.

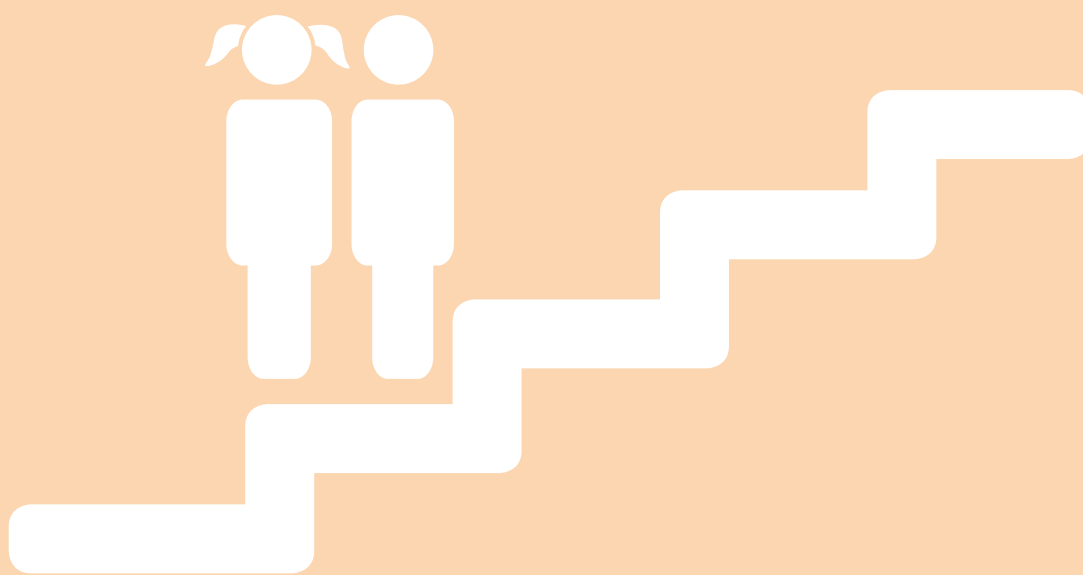
Los estudiantes de 2º básico que alcanzan el Nivel de Aprendizaje Elemental, al leer textos apropiados para su edad, de sintaxis simple y vocabulario de uso frecuente, son capaces de establecer de qué trata una lectura cuando el texto ofrece pistas que facilitan esta tarea, y realizar algunas inferencias sencillas a partir de pistas evidentes. Además, pueden localizar información explícita que se visualiza fácilmente. También son capaces de expresar una opinión sobre lo leído, aludiendo a algún aspecto del texto.

Específicamente:

- En relación con **interpretar y relacionar**, los estudiantes que alcanzan el Nivel de Aprendizaje Elemental son capaces de realizar interpretaciones y establecer relaciones cuando estas son evidentes o se encuentran claramente sugeridas en el texto. De esta manera, logran establecer de qué trata un texto de tema familiar a partir de claves o pistas como ilustraciones, título o ideas que se reiteran en el texto. Además, pueden secuenciar las acciones o los pasos centrales para la comprensión de una narración e instrucción, cuando se encuentran expresados explícitamente en la lectura y dispuestos cronológicamente. Son capaces de realizar inferencias sobre aspectos o situaciones familiares a partir de pistas entregadas en el texto que facilitan esta tarea, o pueden inferir la relación entre una ilustración y alguna parte del texto, cuando es evidente.
- En relación con **localizar información**, los estudiantes que alcanzan el Nivel de Aprendizaje Elemental localizan información explícita fácil de encontrar dentro del texto, ya sea porque se visualiza fácilmente, está destacada de manera gráfica, está al principio del texto, aparece reiteradamente o porque se encuentra en un texto muy breve. Son capaces de reconocer la causa o la consecuencia directa de un hecho, cuando está mencionada explícitamente en el texto o tiene alguna otra característica que facilita su localización, e identificar características o sentimientos de los personajes, cuando están mencionados explícitamente.
- En relación con **reflexionar**, los estudiantes que alcanzan el Nivel de Aprendizaje Elemental son capaces de reflexionar sobre lo leído, sin embargo, al hacerlo demuestran que alcanzan solo una comprensión superficial del texto, lo que se manifiesta en que logran expresar una opinión, pero generalmente aluden a detalles relacionados con el texto que no son centrales o que son poco significativos en términos de su sentido global.

Nivel de Aprendizaje

**Insuficiente**



## **NIVEL DE APRENDIZAJE INSUFICIENTE**

---

En este nivel se ubican todos los estudiantes que en la prueba SIMCE no cumplen los requisitos exigidos para alcanzar el Nivel de Aprendizaje Elemental, tanto aquellos que están lejos de lograr dichos requerimientos como los que están próximos a alcanzarlos.

Los estudiantes de 2º básico que se encuentran en el Nivel de Aprendizaje Insuficiente, por lo general, son capaces de decodificar las palabras del texto y comprender frases cortas con vocabulario de uso frecuente. Logran localizar información en textos muy sencillos que presentan variadas pistas o ilustraciones que refuerzan las ideas del texto y facilitan la tarea. Por ejemplo, localizan información muy fácil de ubicar debido a que está repetida muchas veces de la misma manera o porque está muy destacada visualmente. Generalmente, presentan dificultades para resolver tareas de interpretar, relacionar y reflexionar.

# TEXTOS Y EJEMPLOS DE PREGUNTAS





## Texto 1

### Raboncito va a la escuela

Raboncito era un conejo muy tímido. A diferencia de sus hermanos, que tenían el pompón rosado, él había nacido con una graciosa colita negra que lo avergonzaba.

Una tarde, su mamá Rosalinda le dijo:

–Raboncito, mañana comenzarás a ir a la escuela. Lo pasarás muy bien y tendrás muchos amigos.

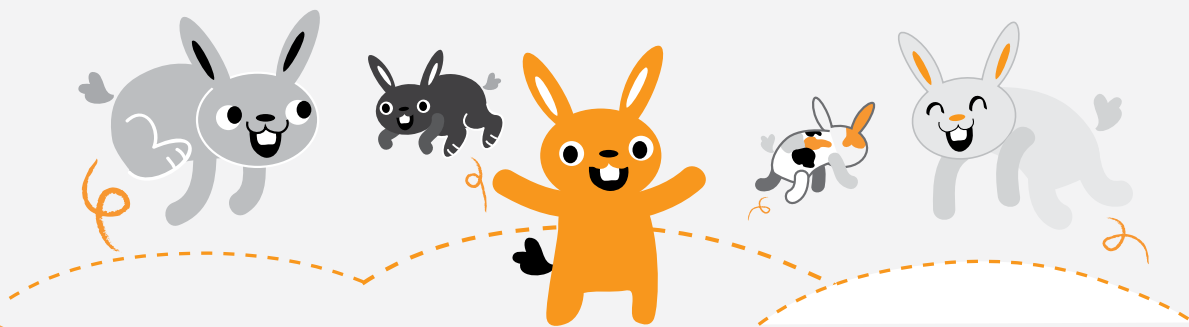
–¡Pero yo no quiero ir a la escuela! ¡Todos se reirán de mi colita!– sollozó Raboncito. Mamá Rosalinda le aseguró que eso no pasaría, pero no pudo convencerlo.

A la mañana siguiente, Raboncito partió muy afligido y, apenas vio la escuela, se puso a temblar como una gelatina. Raboncito avanzó lentamente hacia la sala de clases, mientras su corazón latía con fuerza, y se quedó junto a la puerta, con su negra colita oculta tras la mochila.

Después de un largo rato, con las orejas aún temblorosas, asomó tímidamente la punta de la nariz por la puerta entreabierta. Y entonces, ¿saben ustedes lo que Raboncito vio?

Ante sus asombrados ojos apareció una multitud de alegres conejitos, muy distintos a los que él se había imaginado: habían conejos negros, cafés, blancos y manchados; de orejas largas y pelo corto; y otros tan chascones como plumeros. Todos jugaban y brincaban tan contentos que Raboncito suspiró aliviado y su alocado corazón se tranquilizó.

¡Todos eran diferentes entre sí, y eso no importaba!



Fuente: Espinosa, M. Raboncito va a la escuela.

Copyright © Soledad Espinosa, Autora.

1. ¿Cómo se sintió Raboncito al final de la historia?

- A. Tímido.
- B. Aliviado.
- C. Asombrado.

**NIVEL DE APRENDIZAJE**

**ADECUADO**

► Los estudiantes que alcanzan el Nivel de Aprendizaje Adecuado y que obtienen puntajes significativamente más altos que el exigido para alcanzar este nivel deberían responder esta pregunta, ya que resulta compleja para los estudiantes de 2º básico. Específicamente, se requiere inferir un sentimiento del personaje que es poco familiar (alivio) y que compite con otros sentimientos de este mencionados a lo largo de la lectura.

2. ¿De qué color era la cola de Raboncito?

- A. Negra.
- B. Blanca.
- C. Rosada.

**NIVEL DE APRENDIZAJE**

**ELEMENTAL**

► Los estudiantes que alcanzan el Nivel de Aprendizaje Elemental deberían responder esta pregunta, ya que se requiere localizar información explícita que se visualiza fácilmente, pues se encuentra al principio de la lectura y se reitera en el texto.

## Texto 1: RABONCITO VA A LA ESCUELA

3. ¿Por qué Raboncito no quería ir a la escuela?

- A. Porque no quería estudiar.
- B. Porque no quería tener amigos.
- C. Porque no quería que se rieran de su colita.

### NIVEL DE APRENDIZAJE

#### ELEMENTAL

► Los estudiantes que alcanzan el Nivel de Aprendizaje Elemental deberían responder esta pregunta, ya que se requiere realizar una inferencia sobre una situación familiar para los estudiantes a partir de pistas evidentes entregadas en el texto. En este caso, lo evidente está dado por la proximidad de las frases "¡Pero yo no quiero ir a la escuela!" y "¡Todos se reirán de mí!", lo que facilita asociar la información. Además, la información se encuentra en la primera parte del texto.

## Texto 2



## Texto 2: MI FIESTA DE CUMPLEAÑOS

1. ¿A qué hora comenzará el cumpleaños de Pamela?

- A. A las 3.
- B. A las 6.
- C. A las 8.

### NIVEL DE APRENDIZAJE ADECUADO

► Los estudiantes que alcanzan el Nivel de Aprendizaje Adecuado deberían responder esta pregunta, ya que se requiere determinar la hora en que comenzará el cumpleaños, discriminando entre tres datos numéricos que compiten.

2. Pamela invitó a Manuel a:

- A. la biblioteca.
- B. comprar un disfraz.
- C. su fiesta de cumpleaños.

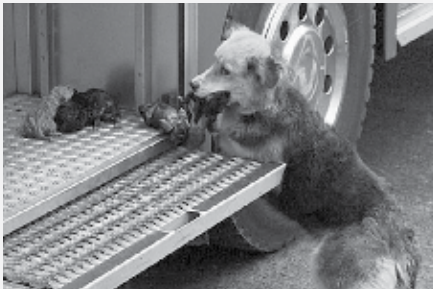
### NIVEL DE APRENDIZAJE INSUFICIENTE

► La mayoría de los estudiantes que quedan clasificados en el Nivel de Aprendizaje Insuficiente responden esta pregunta, ya que resulta sencilla para los estudiantes de 2º básico. Específicamente, se requiere localizar información con vocabulario de uso frecuente, que se encuentra destacada y reforzada con apoyo gráfico. Además, el contexto resulta familiar para los estudiantes, por lo que pueden relacionarlo fácilmente con sus conocimientos o experiencias previas.

## Texto 3

9 de agosto de 2012

### **Perrita salva a sus cachorros de incendio en Temuco**



La perra "Amanda" logró salvar a sus cinco cachorros, luego de que se produjo un incendio en una casa de Temuco donde se encontraba el animal con sus cinco cachorros de diez días de vida.

Ayer, mientras personal de Bomberos trabajaba para apagar el fuego, la perrita llevó una a una a sus crías al camión de Bomberos que repartía agua a los voluntarios.

Los cachorros eran demasiado pequeños para valerse por sí solos y escapar, por lo que Amanda, como buena madre, los salvó. Vecinos y voluntarios de la agrupación Adopciones de Animales de Temuco los trasladaron a una clínica veterinaria para ser atendidos. El veterinario Felipe Jara informó que la perrita y cuatro de sus cachorros estaban bien, pero uno se encontraba grave debido a sus lesiones.

### Texto 3: PERRITA SALVA A SUS CACHORROS

1. ¿Dónde se produjo el incendio?

- A. En una casa.
- B. En la clínica veterinaria.
- C. En la Agrupación Adopciones de Animales.

#### NIVEL DE APRENDIZAJE ELEMENTAL

► *Los estudiantes que alcanzan el Nivel de Aprendizaje Elemental deberían responder esta pregunta, ya que se requiere localizar información que se encuentra en el primer párrafo del texto.*

2. ¿Quién salvó a los perritos del incendio?

- A. La perrita.
- B. Un bombero.
- C. El veterinario.

#### NIVEL DE APRENDIZAJE INSUFICIENTE

► *La mayoría de los estudiantes que quedan clasificados en el Nivel de Aprendizaje Insuficiente responden esta pregunta, ya que resulta sencilla para los estudiantes de 2º básico. Específicamente, se requiere localizar información que se encuentra en el título del texto y al inicio de la lectura. En este caso, es información que aparece destacada y de manera reiterada que, además, se refuerza por la imagen que acompaña el texto.*

## Texto 4

### **Un pez muy peligroso**

En las profundidades del mar de Japón vive un pez pequeño que es muy peligroso, ya que su piel está cubierta de espinas y posee un veneno mortal. Cualquier animal que se lo coma, muere rápidamente.

Además, cuando este pez siente que otro animal lo va a atacar, traga gran cantidad de agua y, de este modo, se infla como un globo para evitar que los enemigos se lo coman.



#### Texto 4: UN PEZ MUY PELIGROSO

1. Según el texto, ¿qué hace este pez cuando siente que otro animal lo va a atacar?

- A. Lanza un veneno mortal.
- B. Se infla como un globo.**
- C. Se traga al enemigo.

#### NIVEL DE APRENDIZAJE ELEMENTAL

► *Los estudiantes que alcanzan el Nivel de Aprendizaje Elemental deberían responder esta pregunta, ya que se requiere localizar información en un texto breve. Específicamente, se debe localizar en el texto “que otro animal lo va a atacar” y relacionarlo con lo que se describe posteriormente: “se infla como un globo”.*

## Texto 5



### La abeja haragana

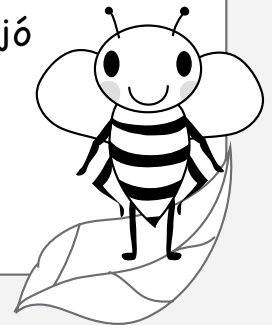
Había una vez un hermoso lugar donde vivía una familia de abejas. Una abeja de esta familia no quería trabajar. Se levantaba tarde y, en vez de producir miel, se tomaba todo el néctar de las flores. Era, entonces, una abeja haragana.

Todas las mañanas se dedicaba a jugar y a saltar de flor en flor, mientras sus compañeras trabajaban guardando el néctar que iban a necesitar para el invierno.

Un día, la abeja haragana volvió a su hogar después de un paseo y los guardias que vigilaban la puerta no la dejaron entrar, ya que quisieron darle una lección. Ella rogó y rogó, pero no convenció a los guardias, y ya no pudo volver a entrar a su casa.

Cuando llegó el invierno, la pobre abeja tiritaba de frío y pasaba hambre. Las otras abejas sintieron pena por ella y le dieron otra oportunidad.

Al llegar de nuevo el verano, la abeja trabajó para el próximo invierno con el mismo entusiasmo que el resto de su familia.



## Texto 5: LA ABEJA HARAGANA

1. ¿Qué hacían las compañeras de la abeja haragana mientras ella se dedicaba a jugar?

- A. Vigilaban la puerta.
- B. Guardaban el néctar.**
- C. Saltaban de flor en flor.

### NIVEL DE APRENDIZAJE

#### ADECUADO

► *Los estudiantes que alcanzan el Nivel de Aprendizaje Adecuado deberían responder esta pregunta, ya que se requiere localizar información explícita que se encuentra en cualquier parte del texto, en este caso, en el segundo párrafo.*

## Texto 6

### **Historia del juguete**

El hombre siempre ha tenido entre sus cosas muchos juguetes.

Los primeros juguetes se fabricaron de materiales como el barro, las hojas de los árboles y el cuero de algunos animales. Después de algunos años, se hicieron los juguetes de madera, como los caballitos, y de lata, como los tambores.

Ahora la mayoría de los juguetes son de plástico.

Fuente: Exposición del juguete. (2011). En Centro Cultural La Moneda, Santiago.

## Texto 6: HISTORIA DEL JUGUETE

1. ¿De qué trata este texto?

- A. De los juguetes hechos de madera.
- B. De los juguetes que más les gustan a los hombres.
- C.** De los materiales que se usan para fabricar juguetes.

### NIVEL DE APRENDIZAJE

#### ADECUADO

► *Los estudiantes que alcanzan el Nivel de Aprendizaje Adecuado y que obtienen puntajes significativamente más altos que el exigido para alcanzar este nivel deberían responder esta pregunta. Específicamente, se requiere establecer de qué trata un texto de tema no familiar, a partir de la comprensión global del texto. Además, en este caso, el título no entrega una clave o pista para responder la pregunta.*



# Ficha Técnica

## Lectura 2º básico

En esta sección se presenta una ficha técnica que incluye información general sobre los Estándares de Aprendizaje y un listado con los requisitos mínimos exigidos para alcanzar el Nivel de Aprendizaje Adecuado y el Nivel de Aprendizaje Elemental, respectivamente. No se incluyen requisitos mínimos para el Nivel de Aprendizaje Insuficiente, puesto que en él se ubican todos aquellos estudiantes que no logran cumplir con los requisitos necesarios para alcanzar el Nivel de Aprendizaje Elemental.

Este apartado tiene como objetivo transparentar los requisitos mínimos que deben cumplir los estudiantes para alcanzar los Niveles de Aprendizaje Adecuado y Elemental. Se espera que, al trabajar con los Estándares de Aprendizaje, los docentes utilicen las descripciones detalladas y enriquecidas de cada Nivel de Aprendizaje, ya que para poder lograr aprendizajes de calidad en los estudiantes no basta con focalizarse solo en los requisitos mínimos.

## Información técnica Lectura 2º básico

|   |  |
|---|--|
| <b>Asignatura</b>                         | Lenguaje y Comunicación: Lectura   |
| <b>Curso</b>                              | 2º básico  |
| <b>Cobertura</b>                          | Contenidos de 1º a 2º básico   |
| <b>Currículum al que están referidos</b>  | Decreto Supremo de Educación N° 439 de 2012  |
| <b>Pruebas SIMCE a las que se aplican</b> | Prueba SIMCE 2012 y todas las pruebas SIMCE que se elaboren referidas al Decreto Supremo de Educación N° 439 de 2012 |

## Puntajes SIMCE Lectura 2º básico

|  |   |
|--|---|
| <b>Nivel de Aprendizaje Adecuado</b>     | 265 puntos o más                        |
| <b>Nivel de Aprendizaje Elemental</b>    | 215 puntos o más, y menos de 265 puntos |
| <b>Nivel de Aprendizaje Insuficiente</b> | Menos de 215 puntos                     |



## Requisitos mínimos Lectura 2º básico

|                          | REQUISITOS MÍNIMOS PARA ALCANZAR EL NIVEL DE APRENDIZAJE ADECUADO  | REQUISITOS MÍNIMOS PARA ALCANZAR EL NIVEL DE APRENDIZAJE ELEMENTAL  |
|--------------------------|--|---|
|                          | Para alcanzar el Nivel de Aprendizaje Adecuado, los estudiantes de 2º básico deben demostrar evidencia consistente de que, en una variedad de textos de sintaxis <sup>1</sup> simple y vocabulario de uso frecuente adecuados para el periodo evaluado, pueden al menos:   | Para alcanzar el Nivel de Aprendizaje Elemental, los estudiantes de 2º básico deben demostrar evidencia consistente de que, en una variedad de textos de sintaxis simple y vocabulario de uso frecuente adecuados para el periodo evaluado, pueden al menos:  |
| INTERPRETAR Y RELACIONAR | <ul style="list-style-type: none"> <li>• Establecer de qué trata un texto de tema familiar<sup>2</sup>.</li> <li>• Secuenciar acciones o pasos principales e intermedios, expresados explícitamente y dispuestos de manera cronológica, en instrucciones o en una narración.</li> <li>• Realizar inferencias sobre aspectos o situaciones poco familiares para los estudiantes, a partir de pistas evidentes entregadas en el texto.</li> <li>• Inferir la causa o la consecuencia directa de un hecho, sugerida en el texto.</li> <li>• Inferir características y sentimientos comunes de los personajes (alegría, tristeza, rabia, miedo, entre otros), cuando se encuentran en situaciones familiares para los estudiantes.</li> <li>• Inferir el significado de ilustraciones e íconos familiares para los estudiantes.</li> </ul> | <ul style="list-style-type: none"> <li>• Establecer de qué trata un texto de tema familiar, cuando contiene claves o pistas que ayudan a determinarlo (ej.: ilustraciones, título e ideas reiteradas).</li> <li>• Secuenciar acciones o pasos principales expresados explícitamente y dispuestos de manera cronológica, en instrucciones o en una narración.</li> <li>• Realizar inferencias sobre aspectos o situaciones familiares para los estudiantes, a partir de pistas evidentes entregadas en el texto.</li> <li>• Reconocer la causa o la consecuencia directa de un hecho cuando está mencionada explícitamente en el texto.</li> <li>• Identificar, cuando están mencionados explícitamente en el texto, características y sentimientos de los personajes.</li> <li>• Inferir la relación entre una ilustración y alguna parte del texto, cuando es evidente.</li> </ul> |
| LOCALIZAR INFORMACIÓN    | <ul style="list-style-type: none"> <li>• Localizar información explícita que se encuentra en cualquier parte de un texto.</li> </ul>   | <ul style="list-style-type: none"> <li>• Localizar información explícita que se visualiza fácilmente debido a que está destacada de manera gráfica, se encuentra al principio de la lectura, aparece reiteradamente o se encuentra en un texto muy breve.</li> </ul>  |
| REFLEXIONAR              | <ul style="list-style-type: none"> <li>• Expresar una opinión o plantear una solución a un problema aludiendo a aspectos relevantes del texto.</li> </ul>  | <ul style="list-style-type: none"> <li>• Expresar una opinión aludiendo a aspectos poco significativos del texto.</li> </ul>  |

<sup>1</sup> **Sintaxis simple:** La que caracteriza a un texto continuo formado por oraciones simples, o con pocas cláusulas subordinadas o ramificadas (subordinadas dentro de otras subordinadas).

<sup>2</sup> **Tema familiar:**

a) Aquel cuyo contenido es cercano a la experiencia de mundo del estudiante.

b) Aquel cuyo contenido es conocido por el estudiante debido a sus experiencias previas de lectura.

c) Aquel cuya estructura y contenido son conocidos por el estudiante debido a sus experiencias previas de lectura.









